

## Obsah

1. Úvodní slovo ředitelky Domova
2. Programy pro klienty
3. Péče o klienty
4. Služby
5. Statistiky 2011
6. Závěr

## Výroční zpráva 2011

### 1. Úvodní slovo

Vážené dámy, vážení pánové,

představuji vám obecně prospěšnou společnost, která dokáže za jakýchkoli podmínek podat maximální výkon a hlavně péči klientům, která je na vyšší úrovni.

Dnes již můžeme říci - společnost s více než 5letou tradicí na českém trhu a která díky svým zkušenostem, příjemným zázemím, finanční podporou a kvalitním týmem disponuje s velkým potenciálem pro další růst a rozvoj, který se týká péče o naše klienty. Naši klienti u nás vždy budou na prvním místě. Naše péče a starostlivost nejsou jen zdrojem síly a potenciálu, ale také velkým závazkem a zodpovědností.

Rok 2011 s sebou nesl kvalitativní i kvantitativní zvýšení poskytovaných služeb jak pro klienty, tak pro zaměstnance. Toto výrazné zlepšení poskytované péče bylo dosaženo díky našeho spojení a týmové práce. Dále díky pár sponzorům jsme byli schopni přinést Domovu malou modernizace provozu celého zařízení, což pokládáme za významný pozitivní krok pro chod společnosti v nadcházejících letech, které nás čekají.

V tomto roce naše investice směřovaly na nové polohovací postele klientům, zdravotnické vozíky, antidekubitní matrace, rehabilitační pomůcky a další důležité pomůcky a také na vybavení pokojů a zkrášlení pokojů – například ozdobné květiny, nové záclony, závěsy.

Závěrem bych s radostí poděkovala za obětavou a náročnou práci zaměstnancům Domova i sponzorům. Dále rodinám našich klientů za pomoc při různých akcích a projektech.

Naším přáním, cílem a požadavkem do roku 2012 je udržení nejen prospěšnosti Domova, ale také pozitivní vývoj finanční podpory, bez které nelze být. A to vše pro soustředění se na neustálé zvyšování kvality poskytované péče našim klientům. Vím, že to bude úkol náročný, jako bylo v minulých letech, ale věřím, že to zvládneme i v dalších letech.

Věřím, že rok 2012 bude opět úspěšný. Přeji nám všem hodně síly a pozitivní energie.

Monika Linhartová, ředitelka G-HELP o.p.s.

## Výroční zpráva 2011

### 2. Programy pro klienty

V zimních měsících jsme se hluboce zaměřili na pravidelnou ergoterapii řízenou zvlášť a po celý den. Jde o nový projekt se zaměřením na menší skupiny klientů a tím větší individuálnější procvičování i s pozitivními výsledky.

**Jedná se hlavně o** - trénink paměti v mluvené i písemné formě (speciálně upravené sudoku, křížovky, různé druhy testů - hlavně na procvičení paměti, nápadů, znalostní i hravé, s překvapením apod.), čtení knih, časopisů, novin, muzikoterapie, ruční práce - pečení sladkých i slaných výrobků, vyšívání, pletení, výroba dekorace apod.

**Dále odpočinkové činnosti** - například sledování seriálů, filmů, pohádek, DVD.

**Spartakiáda 2011** - pro naše klienty jsme zařadili další speciální projekt, a to SPARTAKIÁDU. Jde o spojení umu klientů i zábavy a hlavně o procvičení těla i mysli zároveň.

**Individuální a skupinové cvičení** - je naší samozřejmostí nadále udržovat individuální i skupinové cvičení v podobě:

**Individuální** - jízda na kole, lehké procvičování na trampolíně, chůze, masážní křeslo, lehké techniky s masážemi, masáže apod.

**Skupinové** - cvičení s míčem, líný tenis, procházky, výlety, tanec, rozcvičky apod.

**Hudební představení pro klienty** - akci lidových písní ze všech koutů naší vlasti - soubor Zděňka Černohouze. V tomto hudebním pořadu se budou hrát a zpívat i písničky na přání.

**Taneční zábava** - s živou hudbou VIOLA.

**Výlet Čáslav** - naši klienti se jeli podívat na výstavu květin STARKL.

Dále jsme se zúčastnili Keramického dne v Kostelci nad Černými Lesy a prodávali výrobky klientů na podporu další ergoterapie pro klienty. Keramický den má v Kostelci již dlouholetou tradici a nám město umožnilo tam být a podpořit naše klienty a ukázat co vše skvělého dovedou. Za to jim z celého srdce děkujeme.

Dále v těchto měsících bylo zařazeno - speciální cvičení pro klienty **FLEXI BAR**. Mělo velký úspěch, a proto ho budeme používat i nadále. Více si můžete přečíst na odkazu Péče o klienty a ve fotogalerii na našich webových stránkách.

Pro naše klienty jsme pořádali grilovací party na zahradě například opékání vuřtů a poslech dobré hudby k tomu.

## Výroční zpráva 2011

**PIZZA PARTY** - Pro naše klienty jsme uspořádali speciální akci - italský večer. Tedy pizza, tiramisu a italská hudba, tanec.

Dne 12. 10. 2012 jsme se zúčastnili pod záštitou Asociace poskytovatelů sociálních služeb – DEN OTEVŘENÝCH DVEŘÍ. Návštěvnost byla veliká. Děkujeme všem.

SRDEČNĚ VÁS ZVEME DO NAŠEHO  
DOMOVA V KOUŘIMI  
12. 10. 2011 od 10:00 do 16:00 hodin  
pořádáme

**DEN OTEVŘENÝCH DVEŘÍ**

**Přijďte se podívat, jak se staráme o naše klienty.**  
Pečujeme o lidi nemocné Alzheimerovou chorobou, kteří jsou závislí na pomoci druhých. Staráme se, aby i přes svou nemoc prožili důstojný život. Naším patronem je psychiatr MUDr. Jan Cimický, Csc.  
Setkáte se s pečovateli, zdravotními sestrami i managementem, kterých se můžete na cokoliv zeptat a to nejen z oblasti zdravotní, sociální péče, ale také z provozu Domova. Prohlédnete si prostory našeho centra, ve kterých najdete útulné pokoje a zázemí pro relaxaci. Dozvíte se vše o péči, kterou klientům poskytujeme. Pro zájemce jsme připravili i vzdělávací program. Zajistili jsme pro vás občerstvení. **Těšíme se na Vás.**  
Monika Linhartová, ředitelka

Najdete nás v ulici Komenského 209, Kouřim 28161.  
www.ghelp.cz, info@ghelp.cz, tel. 321 784 201

**Další programy:** - KARAOKE SHOW s YVETTE VOHNOUTOVOU (dcera Kamila Emanuela Gotta, MIKULÁŠSKÁ ZÁBAVA, VIOLA, den Václava Havla, Vánoční oslavy, SILVESTROVSKÝ DEN OSLAV aj.

### 3. Péče o klienty

**V tomto roce jsme zařadili speciální programy a některé pro úspěšnost opakovali. Jsou to například:**

#### SPARTAKIÁDA

Pro naše klienty jsme již v loňském roce zařadili další speciální projekt, a to SPARTAKIÁDU. Jde o spojení umu klientů i zábavy a hlavně o procvičení těla i mysli zároveň. Jedná se o projekt, kdy klient má možnost se aktivně zapojit do rozhovoru a zavzpomínat na staré časy a zároveň si procvičit celé tělo a to ve skupině s ostatními. Používat budeme různé sestavy, které stanoví pověřený pracovník se zkušenostmi a znalostmi speciálně na toto téma. Jelikož má tento projekt velký úspěch u klientů po psychické i fyzické stránce pokračujeme v něm i letošní rok. Vše je samozřejmě konzultováno s ošetřujícím lékařem.

#### CVIČENÍ SENIORŮ NA VELKÉM MÍČI

Velké nafukovací míče byly původně používány v šedesátých letech švýcarskými fyzioterapeuty. Míče slouží k posilování, protahování a ke zlepšení koordinace pohybu a rovnováhy. Cvičení je vhodné v každém věku, ale senioři by měli mít ke cvičení asistenta – proto u nás toto cvičení provádí speciálně vyškolený pracovník s každým klientem individuálně – ovšem zapojeni jsou i ostatní. Cvičení probíhá formou zábavy ve skupině za veselé hudby a klienti se střídají ve vykonávání jednotlivých cviků na jednom míči s asistencí odborníka. Vše je jako každá součást rehabilitace konzultováno s ošetřujícím lékařem.

### **Nový připravovaný projekt na rok 2012**

Posláním našeho domova je podporovat a udržovat u našich klientů co nejvyšší míru samostatnosti a nezávislosti a přispívat k prožití aktivního a důstojného stáří jako plnohodnotné etapy jejich života. Proto jsme do rehabilitačního plánu pro rok 2012 zařadili tento unikátní projekt:

### **JÁ TO ZVLÁDNU SÁM.**

Jedná se o zaměření na zlepšení nebo udržení maximální možné soběstačnosti klienta a to v :

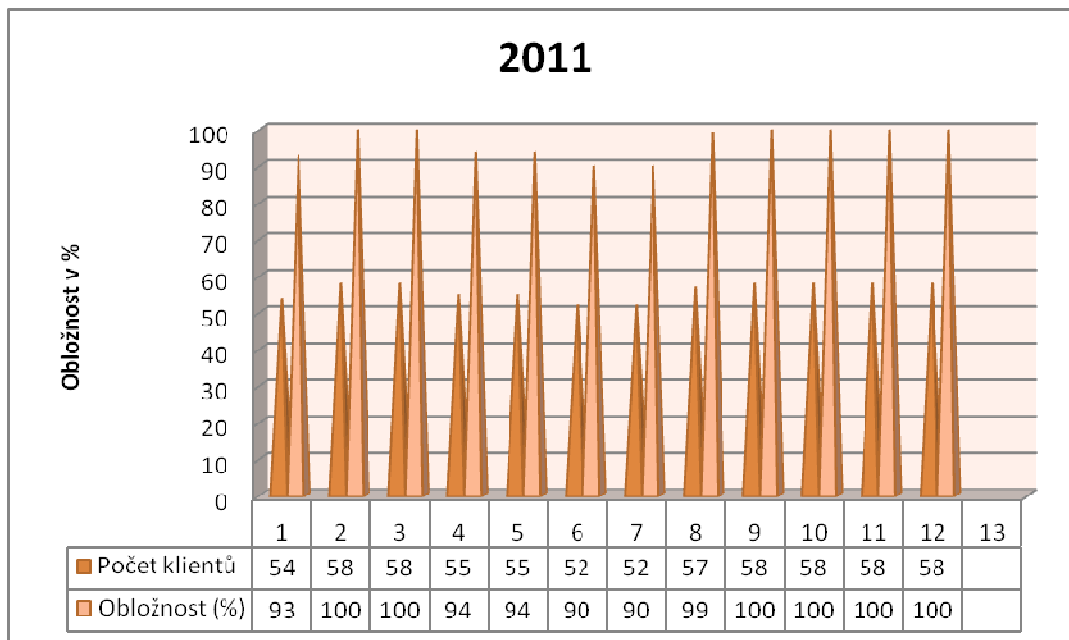
- Samostatné chůzi po domově
- Samostatná a bezpečná chůze po schodišti
- Užívání bezpečnostních pomůcek umístěných na chodbách domova ( zábradlí , dvířka apod..)
- soběstačnosti užívání kompenzačních pomůcek (kolečkové křesla, francouzské hole, chodítka apod.)
- samostatném nácviku sedu
- nácvik přesunu z lůžka do kolečkového křesla, židle apod.
- prevenci pádů
- prevenci kontraktur svalových skupin (u imobilních klientů upoutaných na lůžku)
- Nácvik sebeobsluhy – např. nazutí boty, přemístění předmětů, obléknutí, ale i bezbolestné změny polohy při běžných činnostech (sedu, lehu, stoje)
  - Polohování – u méně pohyblivých klientů v lůžku do jiné příjemné polohy.
  - Individuální cvičení – ukázka a nácvik cviků, které vedou ke zlepšení pohyblivosti a postupnému posílení svalů.



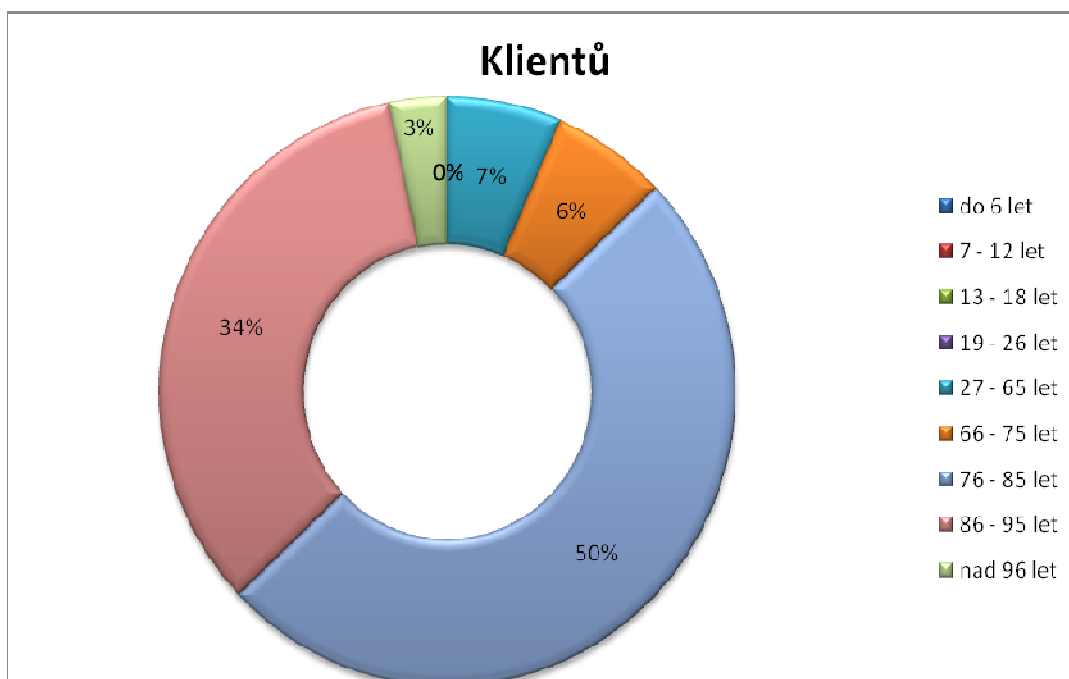
**Výroční zpráva 2011**

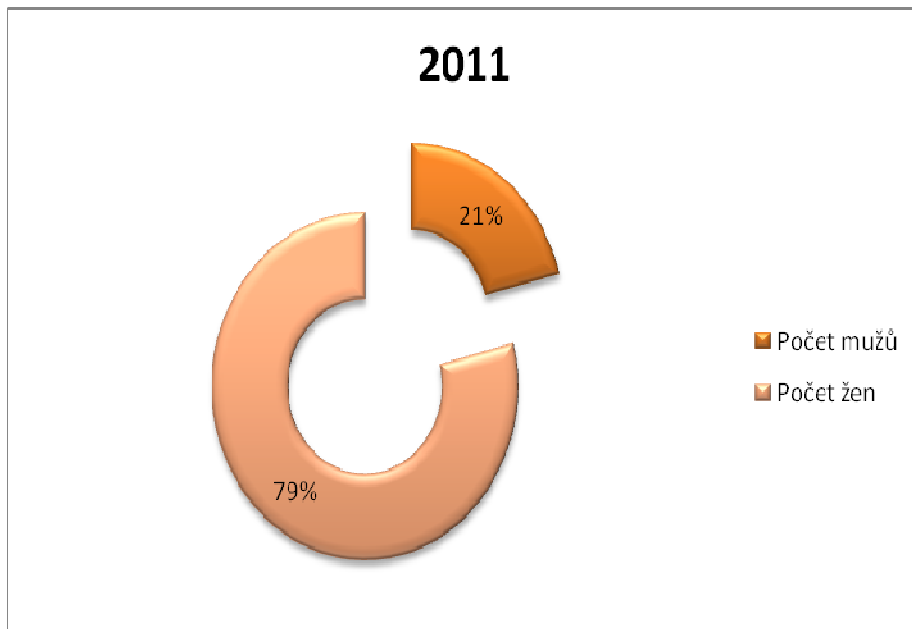
**4. Statistiky**

**Obložnost lůžek v průběhu roku 2011**



**Věková pásma klientů v průběhu roku 2011**



**Počet žen a mužů v průběhu roku 2011****5. Závěr**

Tvoříme a pracujeme s nadšením a zaujetím. Jen tak můžeme generovat jedinečné nápady, proto jsme schopni překračovat hranice svých možností. Někdy dokážeme i nemožné, ale vždycky pro vás uděláme víc, než jste čekali. Komunikujeme pro Vás.

Monika Linhartová, ředitelka G-HELP o.p.s.